

Nýbygging leikskóla á Þórshöfn.

Punktur er varða rök fyrir ákvörðun um nýbyggingu leikskóla á núverandi lóð skólans og þar með breytingu á fyrri ákvörðunum sveitarstjórnar um byggingu leikskóla.

Forsaga

Þegar núverandi sveitarstjórn tók við að afloknum kosningum 2014 lágu fyrir teikningar af 1.030 m² byggingu tengdri við núverandi húsnæði grunnskólans. Byggingarkostnaður umræddrar byggingar var af sérfræðingum áætlaður í kringum 500 milljónir. Ekki var, samkvæmt samskiptum við hönnuði, gert ráð fyrir áfangaskiptingu framkvæmdarinnar við hönnun hennar. Í fyrrnefndu álitni sérfræðinga var ekki gert ráð fyrir kostnaði við lóð, aðkomuleiðir, flutning á sparkvelli né endurnýjun núverandi skólahúsnæðis. Þann kostnað má áætla nálægt 200 milljónum.



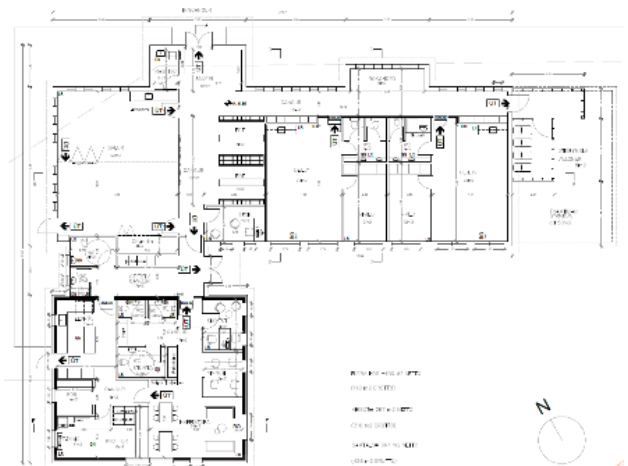
Mynd 1. Teikning af nýjum leikskóla við grunnskóla

Þeir tveir listar sem að nýjum meirihluta stóðu í kjölfar kosninga höfðu haft það á stefnuskrá sinni að byggja nýjan leikskóla á núverandi lóð. Þrátt fyrir það stefnumál listanna ákvað þáverandi meirihluti að fela sveitarstjóra að láta gera úttekt á áformum fyrri sveitarstjórnar. Afurð þeirrar úttektar var m.a. skýrsla unnin af Faglausn ehf. Niðurstaða úttektarinnar var að fyrri áform væru mjög metnaðarfull en um leið kostnaðarsöm. Niðurstaða meirihluta sveitarstjórnar var, m.a. í ljósi þess hve langt málið væri komið, að halda áfram og reyna að koma hugmyndinni heim og saman við lóðina sem skólinn stendur á og fjárhag sveitarfélagsins. Öllum er að komu á þessum tíma var fullljóst að 550 milljón króna framkvæmd gæti orðið sveitarfélaginu þung í skauti.

Tímabilið frá hausti 2014 til og með vetri 2016/2017 tóku mál ýmsar vendingar en allan tímann var stefnt að því að byggja við núverandi húsnæði grunnskólans. Á þeim tíma var lagst í vinnu við mögulega áfangaskiptingu, breytt fyrirkomulag með aðkomu frá Langanesvegi, útfærslu hvar austurbygging skólans var stækkuð og lengd ásamt fleiri hugmyndum. Engin þeirra hugmynda var talin ásættanleg lausn horft til hagsmuna beggja stofnana og fjárhags sveitarfélagsins.

Staðan nú

Þann 5. apríl sl. var af sveitarstjórn Langanesbyggðar tekin sú ákvörðun að leggja áform um viðbyggingu við grunnskóla til hliðar og hefja undirbúningsvinnu vegna nýbyggingar á núverandi stað leikskólans. Um er að ræða pólitíska stefnumótandi ákvörðun tekna af þar til bærum kjörnum fulltrúum. Síðan þá hefur vinna staðið yfir við hönnun leikskóla, sú vinna er í góðum farvegi, langt komin og bendir flest til að hægt verði að opna skólann næsta haust. Byggingarkostnaður með aðkomu, lóðarlagfæringum og öðru er áætlaður nálægt 200 milljónum.



Mynd 2. Teikning af nýjum leikskóla á núverandi lóð leikskólans

Hönnun gerir ráð fyrir því að núverandi húsnæði verði nýtt sem starfsmannaaðstaða, skrifstofa leikskólastjóra, undir eldhús, tæknirými o.þ.h. Gert er ráð fyrir að einungis útveggir og gólfplata verði nýtt, allt annað verði endurnýjað. Með þessu næst fram verulegur sparnaður um leið og verðmæti eru nýtt sem kostur er.

Húsnæðið mun verða eins og best er á kosið og gætt verður að öllum þáttum sem snúa að innivist og rekstri.

Lóð verði endurnýjuð að einhverju leyti en ekki liggur að fullu fyrir hversu mikið.

Aðkoma verður frá Miðholti og stíg-tengingar verða bættar.



Mynd 3. Afstöðumynd

Helstu rök fyrir breyttri stefnu.

Hér á eftir fara helstu rök meirihluta sveitarstjórnar fyrir breyttri stefnu, ekki er um tæmandi lista að ræða.

...Lægri kostnaður svo nemur 250 til 300 milljónum (ef einungis er horft til leikskólahluta á skólatorfu þá munar 100 til 150 milljónum)

- Þess má geta að umræddur kostnaður er ekki fjarri þeirri tölu sem áætlað er að þarfar lagfæringar á íþróttamiðstöð kosti (áætlaður kostnaður er 120 milljónir)
- Vaxtakostnaður vegna láns að fjárhæð 125 milljónir er 6,25 milljónir á ári, sem rétt eins og afborganir greiðast af lausu fé.

...Pláss er mun meira en á núverandi lóð leikskóla, stækkunar- og þróunarmöguleikar eru miklir og auðveldir í framkvæmd

- Ljóst að ýmsir vankantar eru á að koma leikskóla fyrir við núverandi grunnskóla, má þar nefna skuggavarp norðan við skóla, aðkomu (drop off), kostnað við flutning sparkvallar og fleira
- Leikskóli á lóð grunnskóla takmarkar mjög stækkunar og þróunarmöguleika grunnskólans
- Ef til fjölgunar barna kemur þá er til þess að gera einfalt að stækka skólann til norðurs, kostnaður við það er mun lægri en fyrrnefndar 100 til 150 milljónir.

...Mikið var reynt til að koma starfsemi fyrir á lóð grunnskólans, engar lausnir voru taldar að fullu ásættanlegar

- Ýmislegt reynt til þess að koma þessu fyrir uppfrá s.s. „drop off“ við Langanesveg, gerð teikning að byggingu fyrir aftan skóla, ýmsar aðrar teikningar/útfærslur gerðar og fleira.
- Kostnaður við flutning á sparkvelli áætlaður nálægt 20 milljónum, fáar augljósar nýjar staðsetningar á svæðinu
- Samstöðuleysi og erfiðleikar við að ná niðurstöðu hafa aukið á vanda við að koma byggingu fyrir

...Nauðsynlegt var að „draga strik í sandinn“ og hefja framkvæmdir, ekki hægt að teikna og tala endalaust

- Núverandi húsnæði hefur lengi verið óviðunandi og sveitarfélaginu til vansa
- Við úttekt í aðdraganda greindist mygla og miklar rakaskemmdir
- Miklum fjármunum og vinnu hefur verið eytt í þælingar og skýrslur en ástand óbreytt

...Ekki verður með nokkrum hætti séð að hag barna og starfsfólks sé verr borgið í nýjum leikskóla á núverandi lóð leikskólans

- Pláss er meira og þróunarmöguleikar óskertir
- Aðkoma er greið og stutt gönguleið inn í skólann

- *Skólinn er miðsvæðis í þorpinu og allar gönguleiðir að honum svipað langar*
- *Veðurlag er talið betra og minni næðingur*

...Fjarlægð við grunnskóla og nýting íþróttahúss ekki fyrirstaða samstarfs og eða samrekstrar

- *Fjarlægð milli skólastofnana u.þ.b. 380 metrar*
- *Fjarlægð að íþróttahúsi u.þ.b. 300 metrar (að frádreginni fjarlægð frá skóla 220 metrar)*
- *Vel gerlegt að samnýta starfsfólk ef vilji er fyrir hendi og fólk er lausnamiðað*

...Á undanförunum árum hefur náðst mikill viðsnúningur í rekstri sveitarfélagsins, 2016 var fyrsta árið frá stofnun Langanesbyggðar þar sem A-hluti sveitarsjóðs var rekinn með afgangi.

- *Rekstur sveitarfélagsins er viðkvæmur og mörg verkefni framundan, m.a má nefna*
 - *Lagfæringar á íþróttamiðstöð, 120 milljónir*
 - *Endurbætur og uppfærsla á frárennsliskerfi, 250 til 300 milljónir*
 - *Endurbætur á vatnsveitu frá Gunnólfsvíkurfjalli, 150 milljónir*
 - *Ýmsar umhverfisúrbætur, 50 milljónir*
 - *Niðurgreiðsla skulda sem eru sveitarfélaginu íþyngjandi og vaxtakostnaður mikill*
 - *Allt ofangreint þarf á endanum að fjármagna með lausu fé sem einungis fæst með góðum rekstri og viðvarandi jákvæðri afkomu A-hluta sveitarsjóðs*

Lokaorð

Yfirlit þetta er tekið saman af sveitarstjóra Langanesbyggðar að ósk meirihluta sveitarstjórnar Langanesbyggðar, efni er fengið úr óformlegum punktalistum, samtölum og allmörgum fundum með fólki í meirihluta L og N-lista. Ekki er um tæmandi samantekt að ræða enda eru ákaflega mörg atriði sem horfa má til og margt sem getur haft áhrif á hvernig samrekstur eða aðskilinn rekstur lukkast.

Öllum er að koma er fullljóst að rök hníga bæði með og gegn rekstri skólastofnunar í samtengdri byggingu, þau rök eru fjárhagsleg, rekstrarleg, kennslufagleg og samfélagsleg... sama má segja um rök með og gegn rekstri í ótengdum byggingum. Einnig er morgunljóst að meginhluti núverandi rekstrar grunn- og leikskóla í landinu er ekki í sameiginlegum byggingum.

Meginatriðið er að börnum verði boðið upp á ásættanlega aðstöðu og umhverfi og starfsmönnum góða starfsaðstæður, það er klárlega verið að því með byggingu leikskóla á núverandi lóð. Núverandi áform standast alla skoðun hvað það varðar ásamt og að leysa áralanga þörf fyrir bættu aðstöðu barna og starfsfólks og vera innan þess ramma sem sveitarfélagið ræður við fjárhagslega.

Örlítið innlegg sveitarstjóra.

Um langan hríð hefur aðstaða leikskólans Barnabóls verið sveitarfélaginu til mikilla vansa, öll aðstaða hefur verið ófullnægjandi hvort sem horft er til aðstöðu eða innivistar. Það er að mati sveitarstjóra aðdáunarefni hvernig starfsfólk, börn og foreldrar hafa tekist á við umræddar aðstæður. Að því sögðu er það klárt mat sveitarstjóra að algjört grundvallaratriði sé að nýbygging komist af stað hið fyrsta, þar verði gætt að gæðum húsnæðis sem og kostnaði til lengri og skemmri tíma, ásamt því að starfsumhverfi allra verði sem best verður á kosið.

15.09 2017

Elías Pétursson
Sveitarstjóri