

Samráðsfundir með íbúum

Langanesbyggð og
Svalbarðshreppur

11. janúar 2022

Róbert Ragnarsson
Freyja Sigurgeirsdóttir
Gunnar Úlfarsson



Samráð við íbúa

Í vikunni fara fram þrjár samráðsfundir þar sem samstarfsnefnd vill heyra sjónarmið íbúa áður en lengra er haldið.

Fyrsti fundur 11. janúar kl. 17.00 til 18.30.

- Sameiningarferlið. Atvinnumál og nýsköpun, og jarðasjóður

Annar fundur 12. janúar kl. 17 til 18.30.

- Fjármál og þjónusta sveitarfélagsins.

Þriðji fundur 13. janúar kl. 17.30 til 19.00.

- Stjórnskipulag og hagsmunamál gagnvart ríkinu.



Vinsamlegast farið inn á www.menti.com í símanum ykkar eða í tölvunni og sláið inn kóðann:

6947 3725

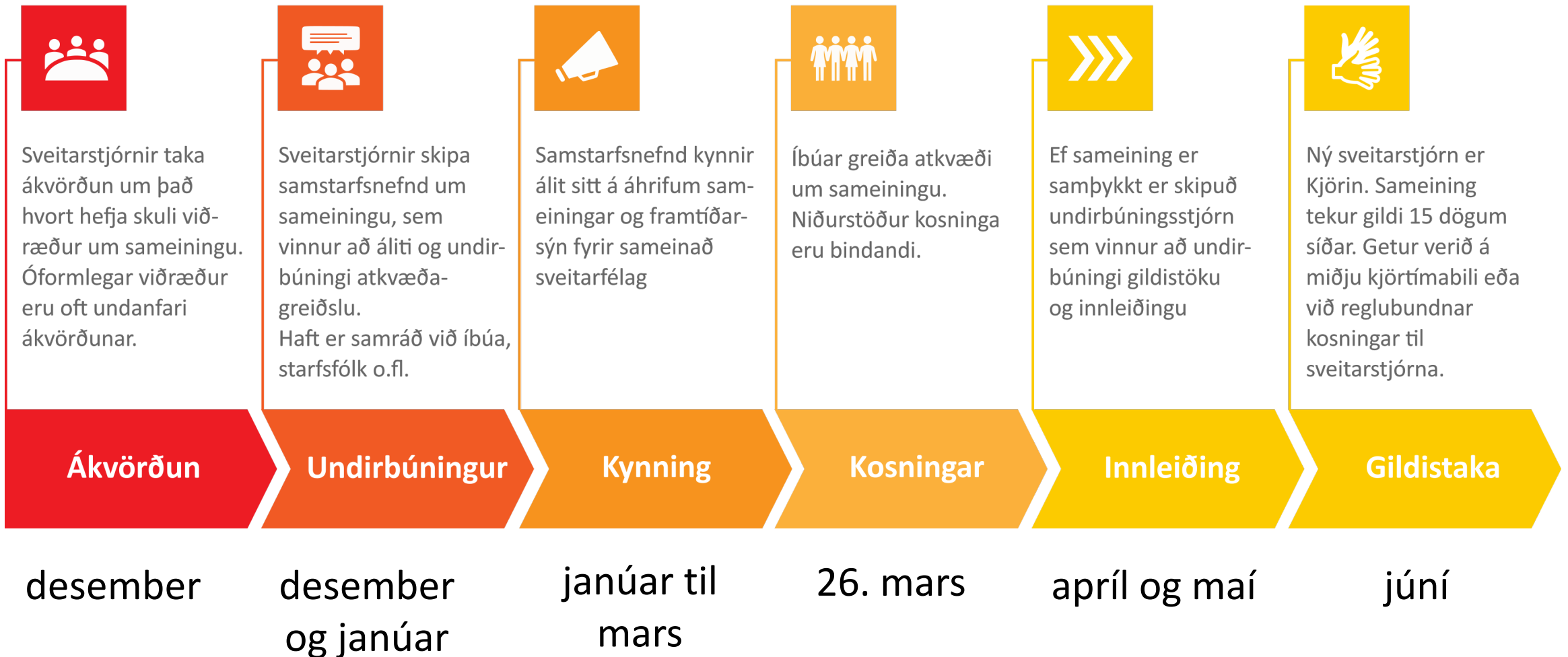
Þar getið þið varpað fram spurningum og sent ábendingar. Kerfið verður opið alla vikuna.

Það er líka hægt að senda inn spurningar á spjallinu á Teams og fundarstjóri mun gefa þátttakendum tækifæri til að taka til máls.

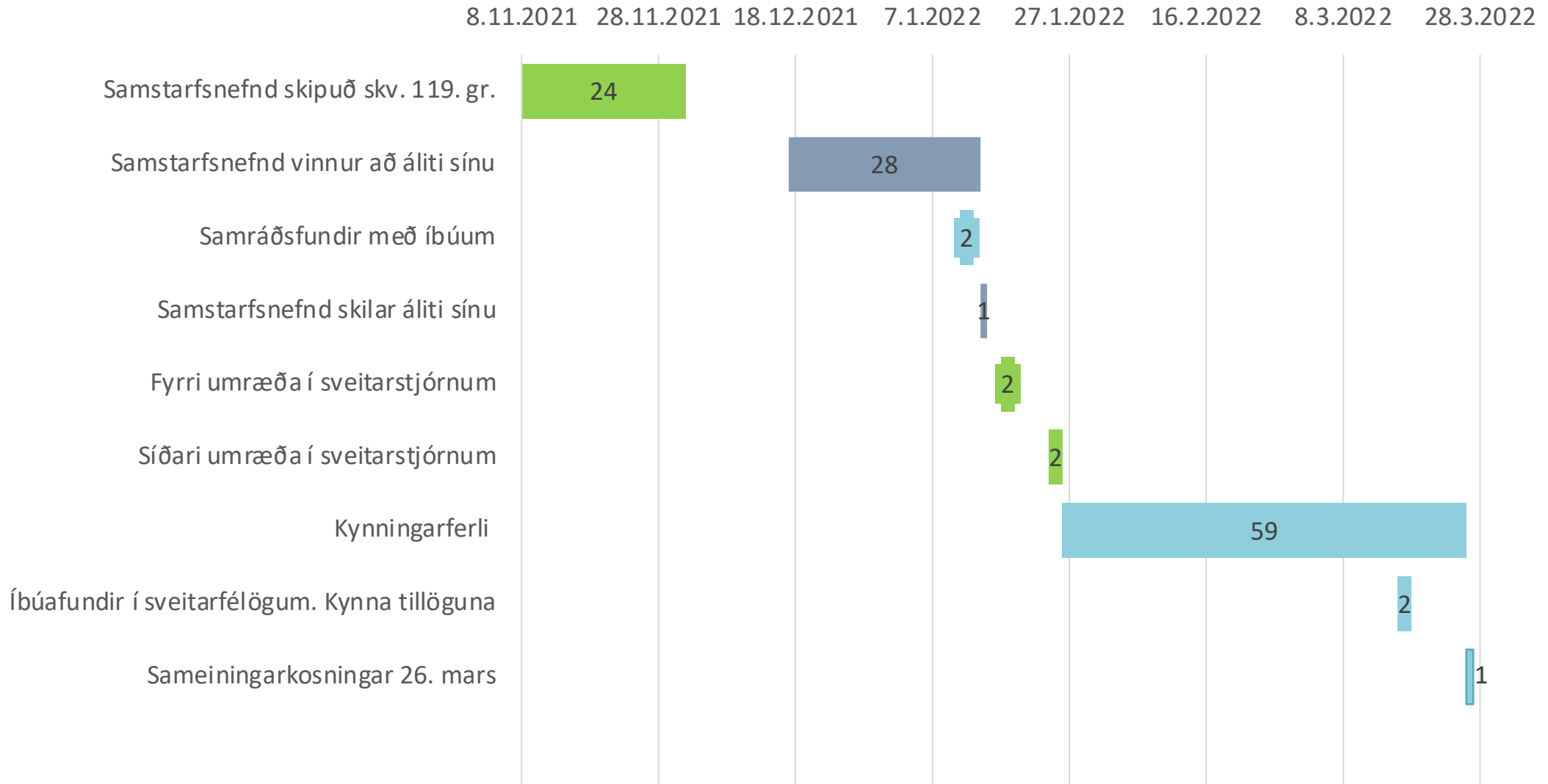
Ferlið framundan

Formlegar sameiningarviðræður hafnar

Formlegar sameiningarviðræður skv. sveitarstjórnarlögum



Tímalínan framundan



Jarðamál

Með vísan til ákvarðana sveitarstjórna Langanesbyggðar og Svalbarðshrepps að hefja formlegar sameiningarviðræður og samhliða sameiningu verði stofnaður sjóður um jarðir í eigu sveitarfélaganna sem skapi tækifæri til uppbyggingar byggðar og atvinnutækifæra innan sameinaðs sveitarfélags.

Tilgangur og markmið

Tilgangur sjóðsins er varsla tiltekinna eigna með það að markmiði að nýta eignirnar, tekjur af þeim og eftir atvikum söluhagnað, til að skapa tækifæri til styrkingar mannlífs, byggðar og atvinnutækifæra á starfssvæði sjóðsins.

Jafnframt er það markmið sjóðsins að tryggja að veiðiréttur í viðkomandi ám og nýting jarðeigna verði áfram í höndum íbúa eða annarra aðila með heimilisfesti og/eða starfsemi á starfssvæði sjóðsins.

Jarðirnar sem um ræðir

Gert er ráð fyrir að sveitarstjórnir Langanesbyggðar og Svalbarðshrepps feli sjóðnum umsýslu eftirfarandi eigna sameinaðs sveitarfélags.

Allar tekjur af eignum í umsjá sjóðsins skulu renna til sjóðsins. Gjöld vegna eignanna skulu greidd af fjármunum sjóðsins.

Á eignir í umsjá sjóðsins skal þinglýst yfirlýsingu um að umsýsla þeirra falli undir sjóðinn og fari eftir þeim reglum sem samþykkt um sjóðinn kveður á um.

Jörð	Fasteigna- númer	Fasteignamat í kr.	Eignar- hlutur	Veiði- réttindi
Brimnes	F2167980	137.000	100%	
Staðarsel	F2168137	106.000	100%	
Sóleyjarvellir	F2170784	403000	100%	
Hallgilsstaðir 1	F2168013	21.300.000	100%	Hafralónsá
Nýibær	F2170757	130.000	50%	
Flaga 1 og 2				Sandá í Þistilfirði
Kúðaá 1 og 2				Svalbarðsá
Flautafell				Svalbarðsá

Stjórn og umsýsla

Sjóðurinn verði B-hluta stofnun innan sveitarfélagsins og rekin sem fjárhagslega sjálfstæð rekstrareining innan sveitarfélagsins.

- Semja skal ársreikning fyrir hvert almanaksár.
- Árlega skal stjórn gera ársskýrslu

Sveitarstjóri eigi rétt til setu á stjórnarfundum.

Sveitarstjóri fari með daglegan rekstur sjóðsins, fjárvörslu og framkvæmd ákvarðana stjórnar.

Ekki er gert ráð fyrir að stjórn auglýsi eftir styrkumsóknum árlega, heldur verði fjármagni úthluta til verkefna í samræmi við markmið sjóðsins.

Stjórn sjóðsins verði skipuð fimm fulltrúum og jafnmörgum til vara sem kosnir eru af sveitarstjórn til þriggja ára í senn.

- Tryggir skörun milli kjörtímabila sveitarstjórna.

Stjórn skal setja sér siðareglur sem verði kynntar opinberlega og staðfestar af sveitarstjórn.

Þóknun fyrir setu í stjórn sjóðsins skal vera sú sama og þóknun nefndarmanna í nefndum á vegum sveitarfélagsins.

Stjórnarmenn velja úr sínum hópi fulltrúa til setu í stjórnnum félaga sem eignir sjóðsins eiga aðild að, svo sem veiðifélaga.

Stjórnin skal setja sér starfsreglur þar sem nánar er kveðið á um framkvæmd starfa hennar og úthlutun fjármagns til verkefna í samræmi við tilgang og markmið félagsins. Starfsreglur skal staðfesta í sveitarstjórn.

Rekstur og ráðstöfun tekna og eigna

Tekjur sjóðsins eru allar tekjur af þeim eignum sem sjóðurinn hefur til umsjár og eftir atvikum söluhagnaður þeirra eigna.

- Í því felst m.a. leigutekjur af lóðum, mannvirkjum og veiðiréttindum, vaxtatekjur, styrkir, gjafir og önnur framlög eða tekjur sem sjóðnum kunna að berast.

Rekstrarafgangur sjóðsins skal vera nýttur til styrkingar byggðar og atvinnutækifæra í samræmi við tilgang og markmið sjóðsins

Heimilt er að leigja eignir sjóðsins enda samræmist sú ráðstöfun markmiðum.

- Við leigu eigna sjóðsins skulu veiðiréttindi vera undanskilin frá leiguliðaafnotum.

Stjórn er óheimilt að selja eignir eða hluta lands eigna sem eru í umsjá sjóðsins þannig að skerðing verði á veiðiréttindum sem fylgja eignum í umsjá sjóðsins.

Tillaga um að hluti úr jörð í umsjá sjóðsins verði seld skal njóta stuðnings aukins meirihluta í stjórn og lögð fyrir sveitarstjórn til afgreiðslu.

Söluferli

Tillaga um sölu eigna í umsjá sjóðsins, þannig að veiðiréttur fylgi, krefst tveggja umræðna í sveitarstjórn.

Sex vikur skulu líða milli umræðna og skal síðari umræðu lokið áður en fyrri umræða um fjárhagsáætlun sveitarfélagsins fyrir næsta ár fer fram.

Til að tillaga um sölu eigna hljóti samþykki skal hún njóta stuðnings aukins meirihluta sveitarstjórnar við báðar umræður í bæjarstjórn.

Stjórn sjóðsins skal afla álits óháðs sérfræðings á nauðsyn ráðstöfunarinnar til hagsbóta fyrir íbúa sveitarfélagsins og skal það álit kynnt íbúum með auglýsingu og á borgarafundi áður en síðari umræða um tillöguna fer fram. Borgarafundur fer fram með vísan til 105. gr. sveitarstjórnarlaga.

Breytingar og slit á sjóði

Tillaga um breytingu á eða eða slit sjóðsins, skal borin upp á sveitarstjórnarfundi. Skal breytingartillögu getið í fundarboði og dagskrá fundar. Um málsmeðferð tillögu um breytingu á samþykktinni gilda sömu skilyrði og við sölu eigna.

Verði sjóðurinn lagður niður skal fjármunum hans varið til verkefna í samræmi við tilgang og markmið í 2. gr.

Sjóðurinn hefur starfsemi þann dag sem sameining sveitarfélaganna Langanesbyggðar og Svalbarðshrepps tekur formlega gildi.

Langanesbyggð og Svalbarðshreppur

Samráðfundur um fjármál og þjónustu

12. janúar 2022

Róbert Ragnarsson

Freyja Sigurgeirsdóttir

Gunnar Úlfarsson



1

Fjármál og fjárhagsáætlanir

Fjárhagsleg viðmið sveitarfélaga

Meginreglan um ábyrga fjármálastjórnun

Sveitarstjórn ber að sjá til þess að rekstri, fjárfestingum og ráðstöfun eigna og sjóða sé þannig hagað á hverjum tíma að sveitarfélagið muni til framtíðar geta sinnt skyldubundnum verkefnum sínum.

- Í því felst m.a. að veltufé frá rekstri sveitarfélags standi undir afborgunum lána.

Jafnvægisregla

Sveitarstjórn skal sjá til þess að heildarútgjöld til rekstrar samstæðu séu á þriggja ára tímabili ekki hærri en sem nemur samanlögðum reglulegum tekjum.

Skuldareglan

Sveitarstjórn skal sjá til þess að heildarskuldir og skuldbindingar samstæðu séu ekki hærri en nemur 150% af reglulegum tekjum.

Framlög vegna sameiningar eru áætluð 548 m. kr.

	Langanesbyggð	Svalbarðshreppur	Sameinað
Skuldajöfnunarframlag	276	0	276
Fast framlag	100	100	200
Byggðaframlag	56	16	72
Samtals*	432	116	548

Sameiningarframlög

Sveitarfélög fá framlög greidd úr Jöfnunarsjóði vegna sameiningar.

Með hverju sveitarfélagi fylgja ákveðin framlög sem taka mið af ársreikningi sveitarfélaganna árið fyrir sameiningu.

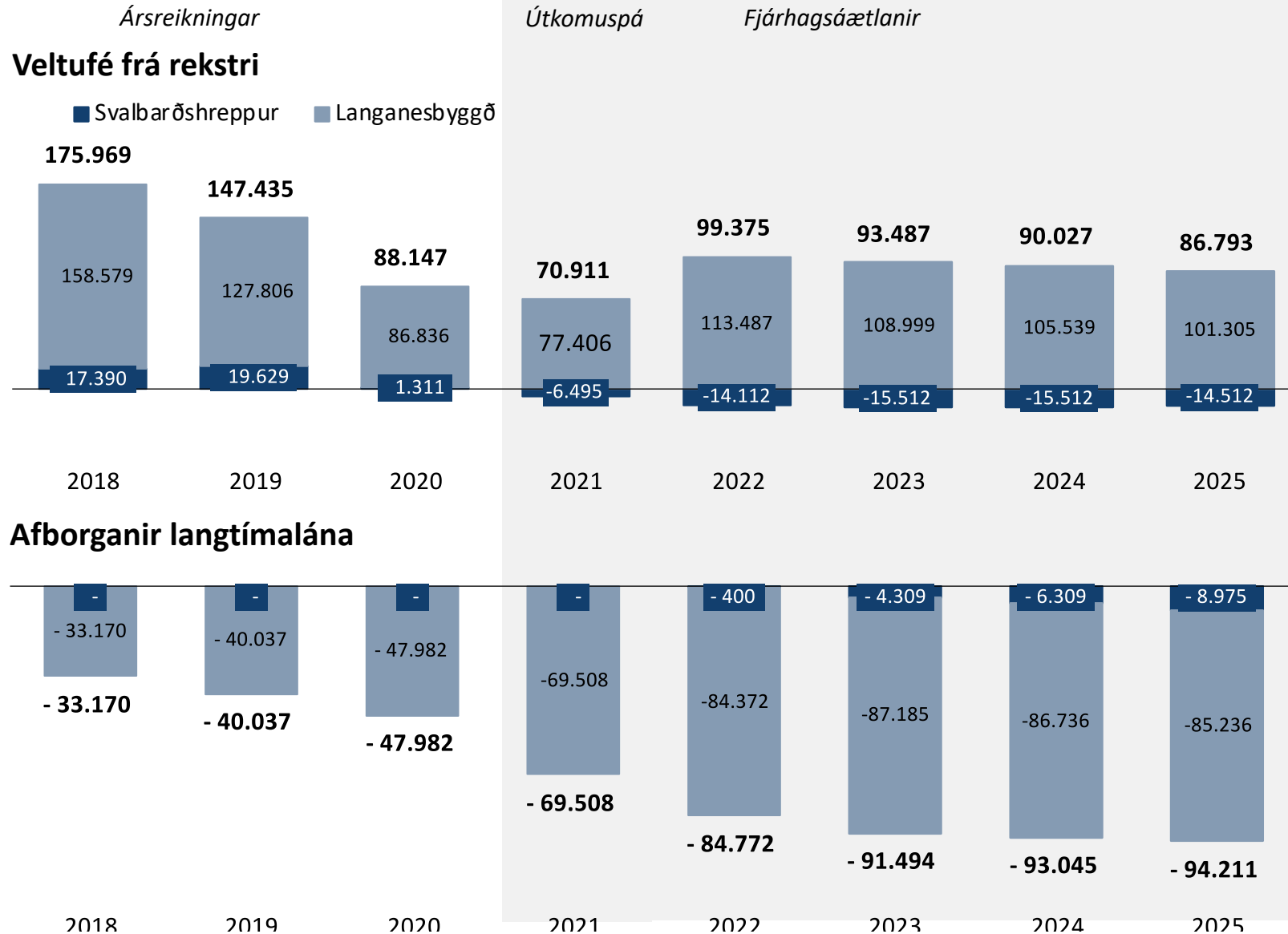
Framlögin eru greidd út á 7 árum eftir samkomulagi við Jöfnunarsjóð.

Tekju- og útgjaldajöfnunarframlög hækka um 6,2 m. kr. árlega við sameiningu sveitarfélaganna.

Athugið að framlög taka mið af ársreikningum ársins 2020.

* Framlög miðað við ársreikninga ársins 2020.

Veltufé frá rekstri og afborganir lána



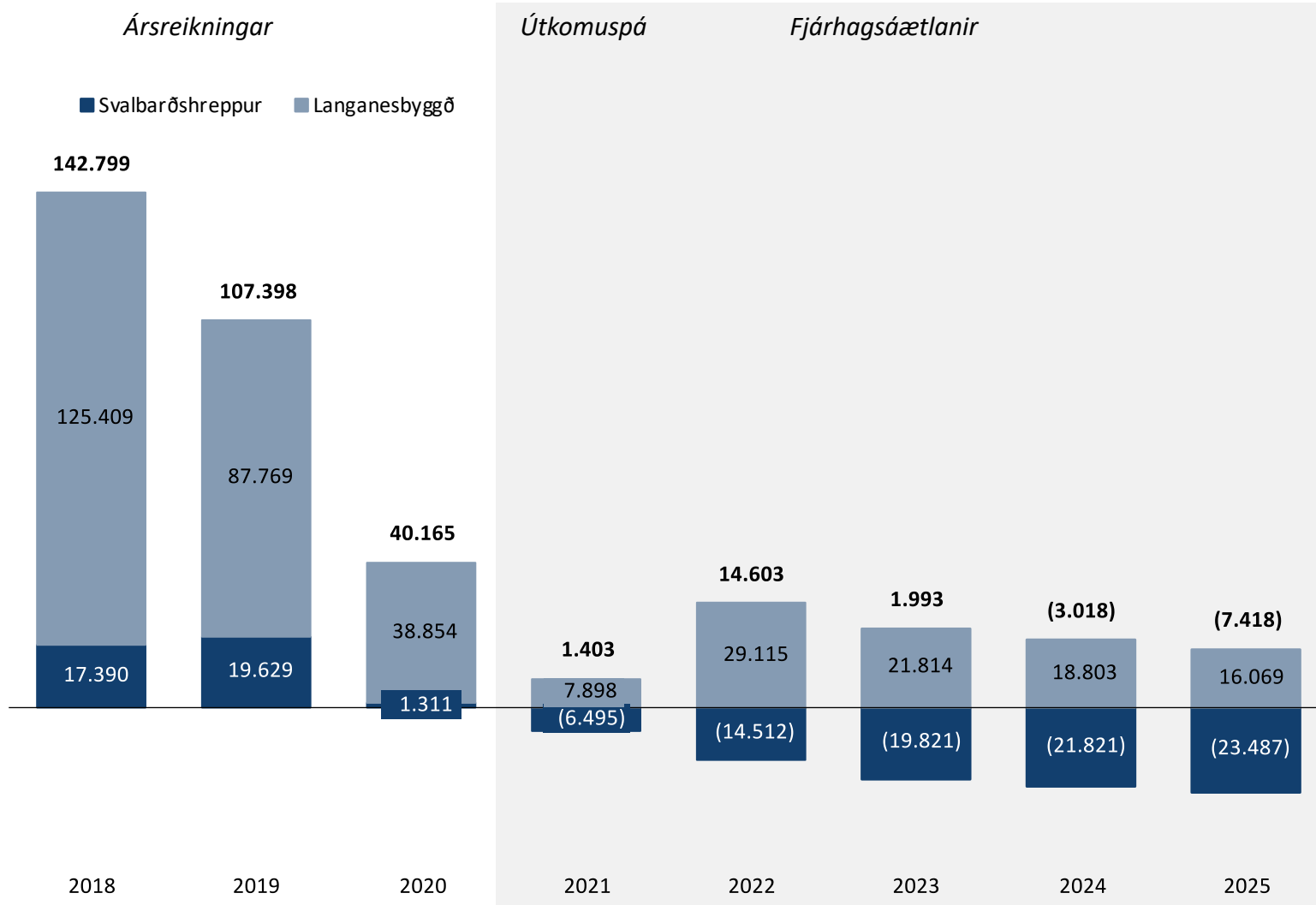
Veltufé og afborganir langtímalána

Veltufé frá rekstri segir til um hvað eftir stendur af rekstrartekjum þegar búið er að greiða öll regluleg útgjöld sveitarfélagsins, svo sem laun og annan rekstrarkostnað

Veltufé hjá Langanesbyggð styrkist með árunum í kjölfar heimsfaraldurs en veltufé er neikvætt í áætlunum Svalbarðshrepps.

Svalbarðshreppur gengur því á handbært fé sveitarfélagsins og þarf að taka lán til þess að fjármagna hallarekstur.

Veltufé frá rekstri að frádregnum afborgunum langtímalána



Meginreglan

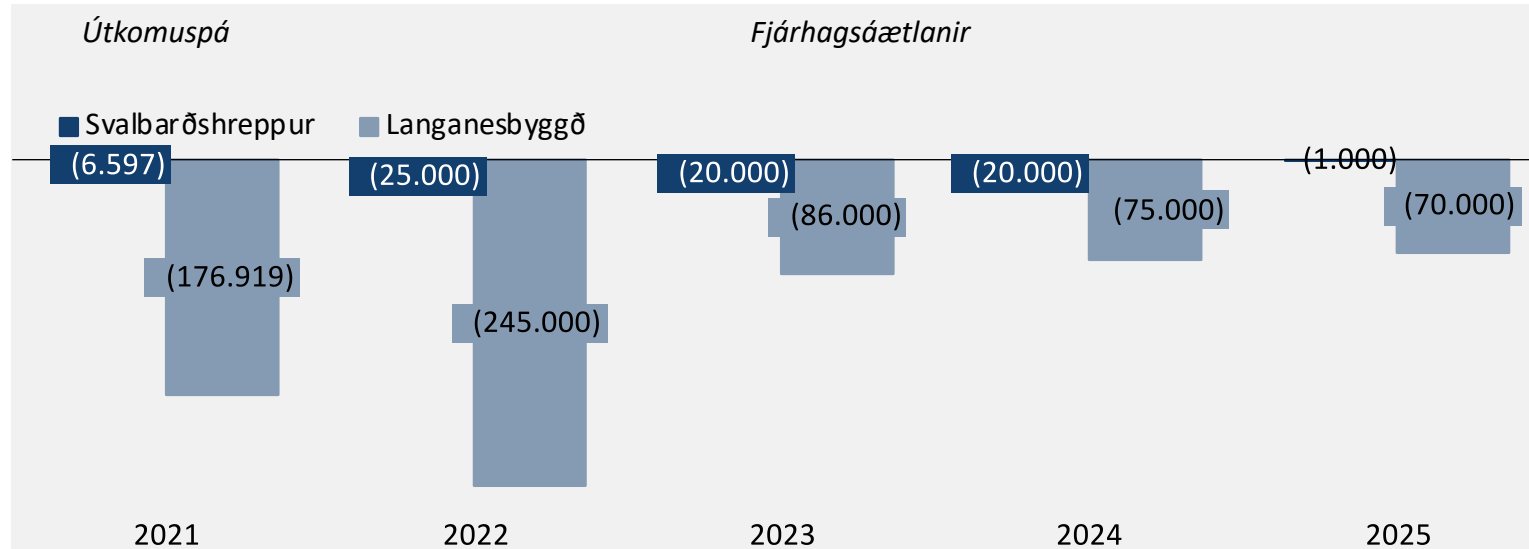
Veltufé frá rekstri stóð undir afborgunum langtímalána hjá báðum sveitarfélögum til ársins 2020.

Í fjárhagsáætlunum stendur veltufé undir afborgunum langtímalána hjá Langanesbyggð en ekki hjá Svalbarðshreppi.

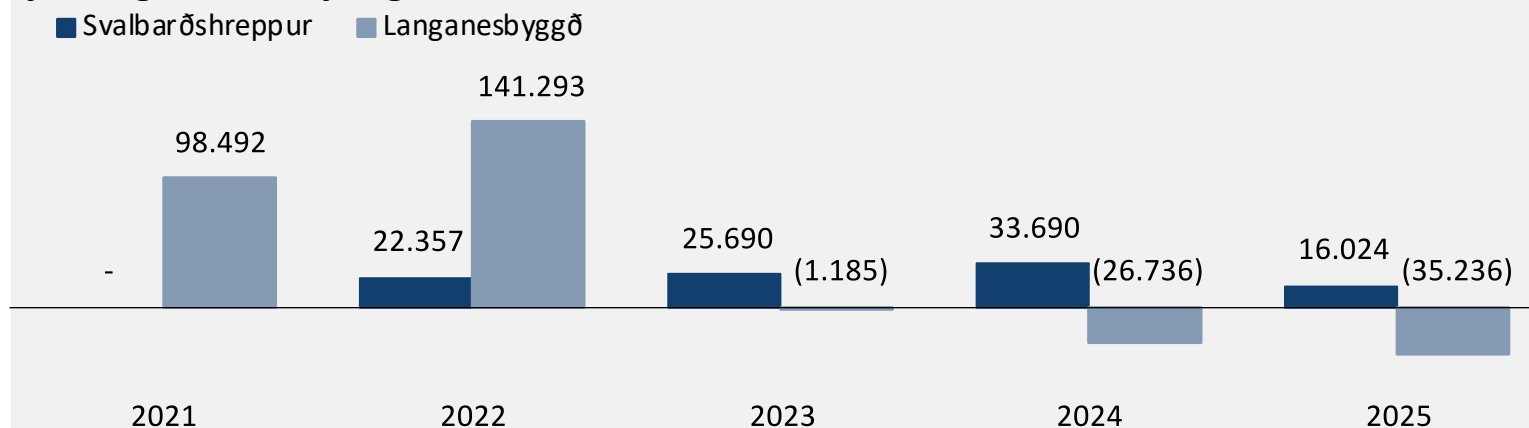
Að óbreyttu yrði neikvætt veltufé að frádregnum afborgunum lána frá árinu 2024 hjá sameinuðu sveitarfélagi.

Fjárfestingar- og fjármögnunaryfingar

Fjárfestingaryfingar



Fjármögnunaryfingar



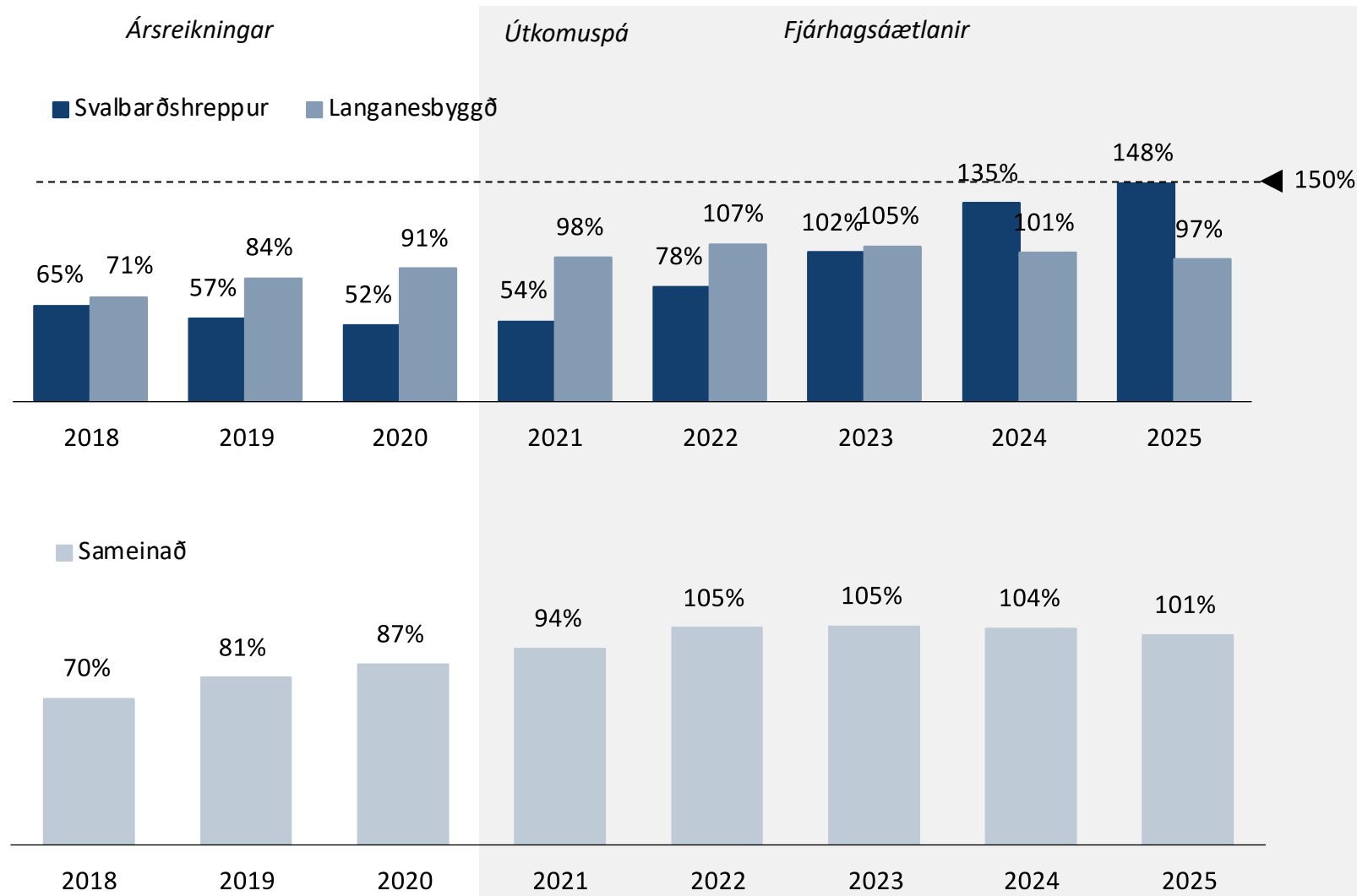
Fjárfestingar- og fjármögnunaryfingar

Langanesbyggð áætla miklar fjárfestingar árið 2022 en hóflegar fjárfestingar í kjölfarið.

Svalbarðshreppur þarf að fjármagna neikvætt veltufé og fjárfestingar með lántöku frá og með árinu 2022.

Langanesbyggð hefur neikvæðar fjármögnunaryfingar árin 2023 – 2025 sem þýðir að uppgreiðsla lána er umfram lántöku.

Skuldahlutfall sameinaðs sveitarfélags fer lækkandi



Skuldahlutfall

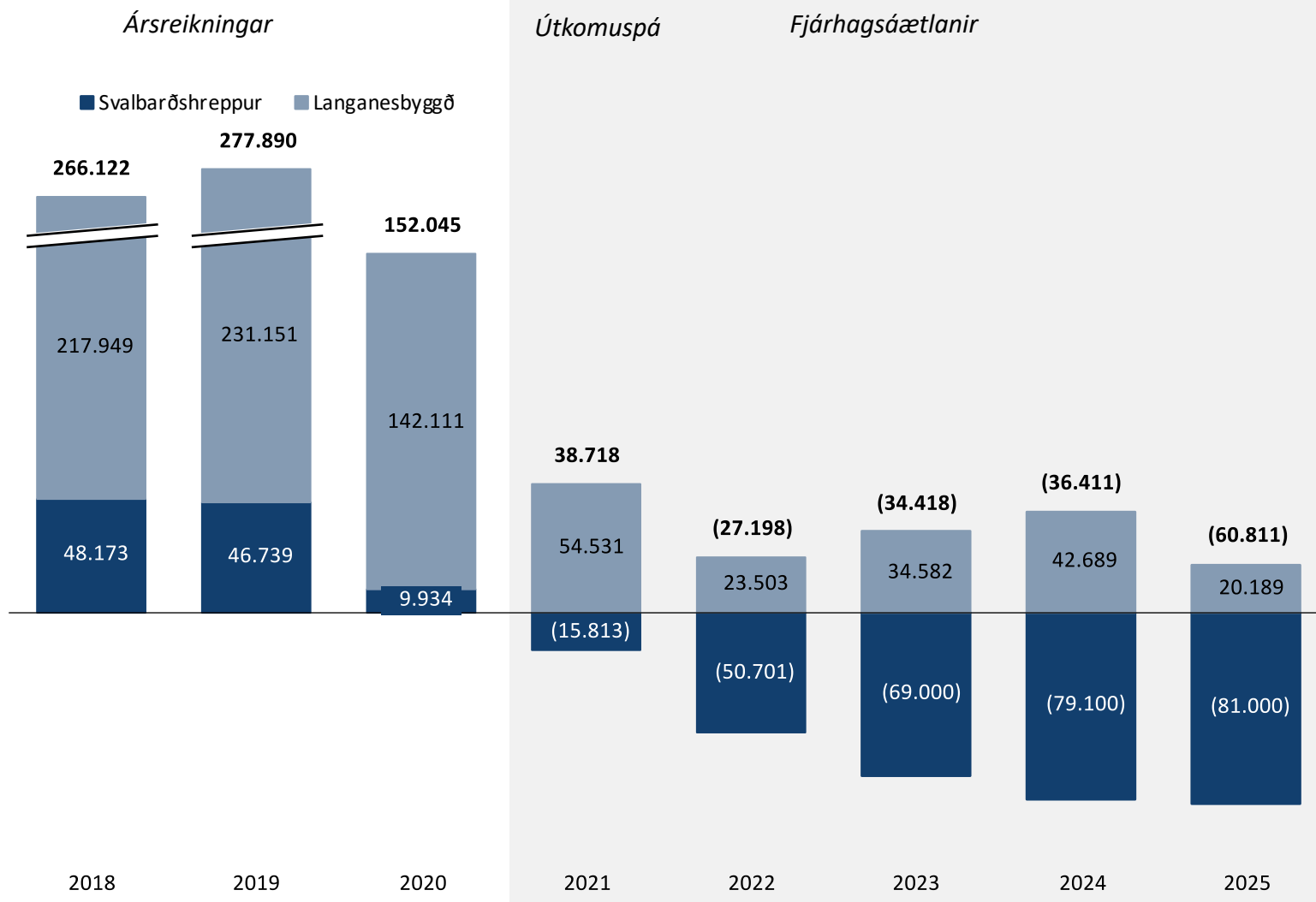
Skuldareglan kveður á um að sveitarstjórnnum beri að sjá til þess að heildarskuldir og skuldbindingar samstæðu séu ekki hærra en nemur 150% af reglulegum tekjum ársins.

Sameinað sveitarfélag hefði skuldahlutfall 94-105% skv. fjárhagsáætlunum og stenst því skuldareglu.

Skuldahlutfall Langanesbyggðar lækkar með árunum í kjölfar tekjuaukningar og niðurgreiðslu lána.

Skuldahlutfall Svalbarðshrepps hækkar með aukinni lántöku og nálgast þak skuldareglunnar árið 2025.

Sameinað sveitarfélag stæðist jafnvægisreglu 2023 - 2025



Jafnvægisregla

Jafnvægisreglan segir til um að sveitarstjórnnum beri að sjá til þess að samtala rekstrarniðurstöðu sveitarfélagsins til síðustu þriggja ára skuli vera jákvæð.

Samkvæmt fjárhagsáætlunum stenst Langanesbyggð jafnvægisreglu með jöfnuð til þriggja ára á bilinu 20-54 m. kr.

Þar sem Svalbarðshreppur áætla hallarekstur út tímabilið mun sveitarfélagið ekki standast jafnvægisreglu frá og með árinu 2021.

Við sameiningu þarf að samræma fasteignaskatta

	Svalbarðshreppur	Langanesbyggð
Útsvarsprósenta	14,52%	14,52%
Íbúðarhúsnæði	0,500%	0,625%
Atvinnuhúsnæði	0,500%	1,65%
Lóðarleiga		1,50%
Fráveita	0,23%	0,23%
Vatnsgjald	0,30%	0,30%
Sorphirðugjald	30.000 / 50.000*	45.295

Gjaldskrár

Ef til sameiningar kæmi þyrfti að aðlaga álag á íbúðar- og atvinnuhúsnæði.

Ef til sameiningar kemur þarf annars vegar að huga að því að sveitarfélagið verði ekki af miklum tekjum við aðlögun gjaldskráa, og hins vegar að íbúar verði ekki fyrir mikilli aukningu í útgjöldum.

Svalbarðshreppur hyggst taka upp sorphirðugjald á árinu 2022.

* Frístundahús, veiðihús og íbúðarhúsnæði / Íbúðarhúsnæði með rekstur

Samningur um framkvæmd verkefna

Rekstur	Hlutdeild	Samtals
Rekstur skv. 4. - 10. grein		
Félagsstarf aldraðra	15.72%	150.129
Fræðslu- og uppeldismál	15.72%	41.135.586
Skólaakstur	88.80%	6.682.809
Íþróttu og æskulýðsmál	15.72%	9.696.244
Naust, rekstur	15.72%	5.180.938
Brunvarnir og eldvarnareftirl.	15.72%	3.918.980
Eignasjóður skv. 11. gr.		
Íþróttamiðstöð	13%	(3.290.302)
Naust	21%	(174.120)
Leikskólinn	14%	(3.367.283)
Bakkavegur 23	33%	(994.199)
Framlög Jöfnunarsjóðs		16.653.954
Samtals		75.592.735

Samstarfssamningur

Sveitarfélögin eiga í umtalsverðu samstarfi sín á milli en Langanesbyggð annast meginþorra verkefnanna.

Kostnaðarþátttaka Svalbarðshrepps byggir á íbúafjölda, utan kostnaðar við skólaakstur og Eignasjóð.

Að auki greiðir Svalbarðshreppur Norðurþingi um 14 m.kr. vegna félagsþjónustu, skipulags- og byggingarmála og brunamála.

Kostnaður Svalbarðshrepps vegna samstarfssamninga er um 90 m.kr. árlega, af um 108 m.kr. heildarútgjöldum, eða um 83%.

Tekjur á hvern íbúa árið 2020

	6706 <u>Svalbarðshreppur</u>	6709 <u>Langanesbyggð</u>	<u>Landsmeðaltal</u>
<u>Útsvar</u>	448.936	609.559	557.823
<u>Fasteignaskattar</u>	49.734	91.703	193.487
<u>Framlög úr Jöfnunarsjóði</u>	418.160	365.037	121.124
<u>Aðrar tekjur með Skattaígildi</u>	0	15.666	16.021
<u>Skatttekjur samtals</u>	916.830	1.081.965	1.031.635

Langanesbyggð og Svalbarðshreppur

Samráðfundur um stjórnslu og hagsmunamál

13. janúar 2022

Róbert Ragnarsson

Freyja Sigurgeirsdóttir

Gunnar Úlfarsson



1

Stjórnsýsla

Stjórnskipulag sveitarfélaga

Sveitarstjórnarlög mynda ákveðinn ramma um störf sveitarstjórnarmanna og stjórnskipulag sveitarfélaga.

- Að öðru leyti hafa sveitarfélög mikið sjálfræði um uppbyggingu eigin stjórnkerfis.

Sveitarstjórn fer með yfirstjórn sveitarfélagsins enda lýðræðislega kjörin af íbúum sveitarfélagsins.

- Skylda til að halda reglulega (og opna) fundi.
- Skýrar reglur um fundi og fundarsköp sveitarstjórnar.
- Skylda til að setja samþykkt um stjórn, stjórnarsýslu og fundarsköp sveitarfélagsins sem endurspeglar stjórnskipulag og stjórnarsýslu þess.
 - Svalbarðshreppur hefur ekki sett sér samþykkt um stjórn og fundarsköp sveitarfélagsins.

Sveitarfélög eiga að vera sjálfbær, bæði rekstrarlega og faglega.

- Þau þurfa þó ekki að reka verkefni sín að öllu leyti sjálf og því veita sveitarstjórnarlögin heimild til þess að sveitarfélög hafi samstarf sín á milli um verkefni eða veitingu þjónustu.

Lögskyld verkefni og áætlanagerð

- Sveitarfélög hafa mikið frelsi til að ráða málefnum sínum sjálf. Löggjafinn setur þó ákveðnar kröfur á sveitarfélögin þegar kemur að ýmiss konar stefnumörkun og reglusetningu sem þeim er skylt að sinna, m.a. í því skyni að tryggja réttaröryggi og jafnrétti íbúa sveitarfélaganna.
- Í töflunni má, í dæmaskyni, finna verkefni og stefnumarkandi áætlanir sem sveitarfélögum er skylt að gera samkvæmt lögum.
- Byggt er á gögnum sem birt eru á vefsíðu sveitarfélaganna eða eftirlitsaðila.

Lögskyld áætlanagerð og verkefni	Langanesbyggð	Svalbarðshreppur
Samþykkt um stjórn og fundarsköp	✓	Nei
Aðalskipulag í gildi	✓	Nei
Húsnæðisáætlun í gildi	✓	Nei
Jafnlaunavottun (ef það eru fleiri en 25 starfsmenn)	Í vinnslu	á ekki við
Loftslagsstefna	Nei	Nei
Grunnskólastefna í gildi	Í vinnslu	Í vinnslu
Leikskólastefna í gildi	Í vinnslu	Í vinnslu
Siðareglur birtar	✓	Nei
Staðfesting ársreikngs	✓	✓
Fjárhagsáætlun samþykkt	✓	✓
Reglur um fjárhagsaðstoð	Reglur Norðurþings	Reglur Norðurþings
Reglur um sérstakan húsnæðisstuðning	Reglur Norðurþings	Reglur Norðurþings

Stjórnsýsla - núverandi staða

Svalbarðshreppur

Skristofa Svalbarðshrepps er á heimili oddvita, en skrifstofa Langanesbyggðar er á Þórshöfn.

Í sveitarstjórn Svalbarðshrepps sitja fimm fulltrúar. Þar sem Svalbarðshreppur hefur ekki Samþykkt um stjórn og fundarsköp er ekki að finna nákvæma tilgreiningu á fastanefndum sveitarfélagsins.

Á vefsíðu þess er eftirfarandi tilgreint:

- Byggingarnefnd
- Bókasafnsnefnd
- Kjörstjórn

Langanesbyggð

Á Bakkafirði hefur sveitarstjóri Langanesbyggðar aðsetur auk verkefnastjóra Betri Bakkafjarðar.

Í sveitarstjórn Langanesbyggðar sitja sjö fulltrúar og starfandi eru fjórar fastanefndir auk kjörstjórnar:

- Byggðarráð (þrjú fulltrúar) skipað til eins árs
- Atvinnu- og nýsköpunarnefnd (fimm fulltrúar) skipað til fjögurra ára
- Velferðar- og fræðslunefnd (fimm fulltrúar) skipað til fjögurra ára
- Skipulags- og umhverfisnefnd (fimm fulltrúar) skipað til fjögurra ára
- Hafnanefnd (þrjú fulltrúar) skipað til fjögurra ára
- Kjörstjórn

Hverfisráð Bakkafjarðar
Dreifbýlisráð

Samstarfssamningar

Bæði sveitarfélög eru aðilar að eftirfarandi 12 samningum um samstarf:

1. Samningur milli Langanesbyggðar og Svalbarðshrepps um framkvæmd verkefna.
2. Samstarfssamningur um almannavarnir.
3. Barnavernd Þingeyinga.
4. Samstarfssamningur um brunavarnir í Þingeyjarsýslum.
5. Samstarfssamningur við Norðurþing um starfrækslu embættis skipulags- og byggingafulltrúa og skipan skipulags- og byggingarmála.
6. Samningur við Norðurþing um ráðgjafarþjónustu (félagsþjónustu).
7. Samningur við Norðurþing um skólaþjónustu.
8. Sameiginlegt þjónustusvæði í Þingeyjarsýslum um þjónustu við fólk með fötlun.
9. Samningur um skipan heilbrigðisnefndar og rekstur heilbrigðiseftirlits á Norðurlandi eystra.
10. Héraðsnefnd Þingeyinga bs.
11. Samningur um byggingu og rekstur íþróttamannirkja á Þórshöfn.
12. Samningur við Skólaþjónustu Háskólans á Akureyri varðandi stjórnun og stefnumótun.

Framtíðarsýn til umræðu

Samþykkt um stjórn og fundarsköp Langanesbyggðar verði látin gilda fyrir mögulega sameinað sveitarfélag.

Fulltrúar í sveitarstjórn verði sjö.

Fastanefndir verði sex:

- Byggðarráð
- Skipulags- og umhverfisnefnd
- Atvinnu- og nýsköpunarnefnd
- Velferðar- og fræðslunefnd
- Tómsunda og lýðheilsunefnd
- Hafnarnefnd
- Landbúnaðarnefnd
 - tekur ákvarðanir sem sveitarstjórn skal taka samkvæmt lögum:
 - nr. 6/1986 um afréttamálefni, fjallskil o.fl. að frátalinni ákvörðun um staðfestingu fjallskilasamþykktar, sbr. 3. gr. Laganna
 - nr. 38/2013 um búfjárhald, að frátöldum ákvörðunum samkvæmt 4. gr. um takmörkun búfjárhalds
 - veitir umsagnir samkvæmt 13., 15. og 17. gr. jarðalaga nr. 81/2004, varðandi landskipti, sameiningu jarða og umsókn um lögbýlisrétt
 - gerir tillögur til sveitarstjórnar um viðhald og rekstur gagnakofa og rétta

Hagsmunir gagnvart ríki og þingi

Samgöngumál, svo sem

- Brekknaheiði
- Héraðs- og tengivegir
- Hafnamál
- Sjóvarnir

Atvinnuþróun og nýsköpun, svo sem

- Brothættar byggðir
- Þróunarverkefni
- Störf án staðsetningar

Raforkumál, svo sem

- Þriggja fasa rafmagn
- Raforkuöryggi og hringtenging

Heilbrigðismál

- Rekstur Dvalarheimilisins Nausts

Samráð við íbúa

Í vikunni fara fram þrjár samráðsfundir þar sem samstarfsnefnd vill heyra sjónarmið íbúa áður en lengra er haldið.

Fyrsti fundur 11. janúar kl. 17.00 til 18.30.

- Sameiningarferlið. Atvinnumál og nýsköpun, og jarðasjóður

Annar fundur 12. janúar kl. 17 til 18.30.

- Fjármál og þjónusta sveitarfélagsins.

Þriðji fundur 13. janúar kl. 17.30 til 19.00.

- Stjórnskipulag og hagsmunamál gagnvart ríkinu.



Vinsamlegast farið inn á www.menti.com í símanum ykkar eða í tölvunni og sláið inn kóðann:

6947 3725

Þar getið þið varpað fram spurningum og sent ábendingar. Kerfið verður opið alla vikuna.

Það er líka hægt að senda inn spurningar á spjallinu á Teams og fundarstjóri mun gefa þátttakendum tækifæri til að taka til máls.

RR RÁÐGJÖF

Skipholt 25

105 Reykjavík

rrradgjof.is

robert@rrradgjof.is

649-5535



Róbert Ragnarsson, framkvæmdastjóri er með meistarapróf í stjórn málafræði frá Háskóla Íslands, en varði tveimur árum við nám í Háskólanum í Árósum.



Freyja Sigurgeirsdóttir, ráðgjafi er með meistarapróf í lögfræði frá Háskóla Íslands.



Gunnar Úlfarsson, ráðgjafi er með meistarapróf í hagfræði og fjármálum frá St Andrews háskóla í Skotlandi.